

## Sehstörungen

Nutzen Sie für die Bearbeitung dieses Arbeitsblattes das **Pflege Heute** (8. Auflage) und Ihr **Anatomiebuch** sowie die Datei „Sehstörungen Pflegias 2“.

### **Sehstörungen (S. 250 (Kap. 10.3.4), 254 f. (Kap. 10.6)):**

Lesen Sie die das Kapitel 1.1 (S. 546-548) und bearbeiten Sie den Lückentext.

Visusprüfung; Sehfähigkeit; Abstand; Risiken; Licht; Pflegeanamnese;  
Mimik; Akute; nonverbale; schwarz; Gestik; Orientierung

Das Sehen ermöglicht die \_\_\_\_\_ im Raum und die \_\_\_\_\_ Kommunikation (→ erkennen von \_\_\_\_\_ und \_\_\_\_\_). Dafür ist das Vorhandensein von \_\_\_\_\_ unumgänglich, denn ohne Licht sehen wir \_\_\_\_\_.

Die Einschätzung der Sehfähigkeit wird bei Kindern im Rahmen der Früherkennungs- und Schuleingangsuntersuchung mittels einer \_\_\_\_\_ durchgeführt. Dabei wird geprüft, ob jedes Auge einzeln mit einem vorgegebenen \_\_\_\_\_ Zahlen oder Abbildungen erkennen kann. Zusätzlich wird das räumliche Sehen und die Farberkennung untersucht.

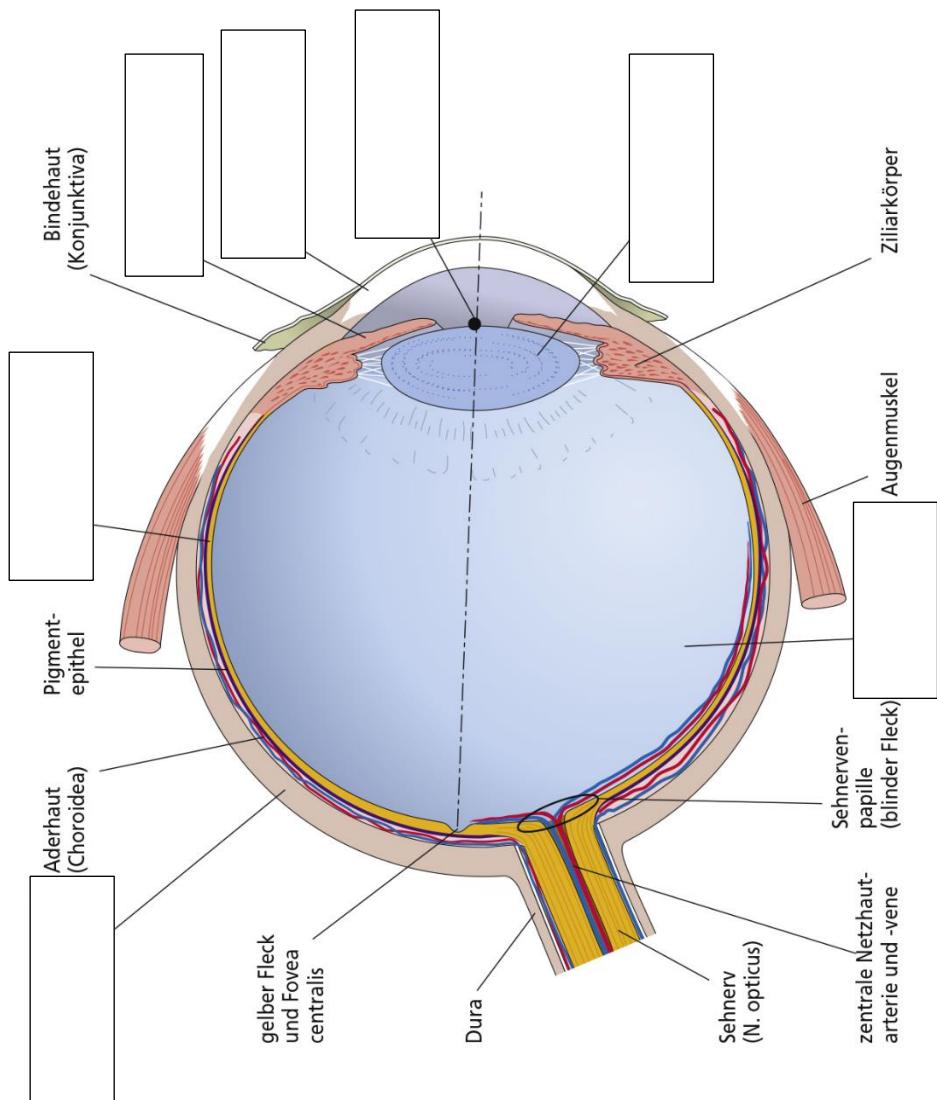
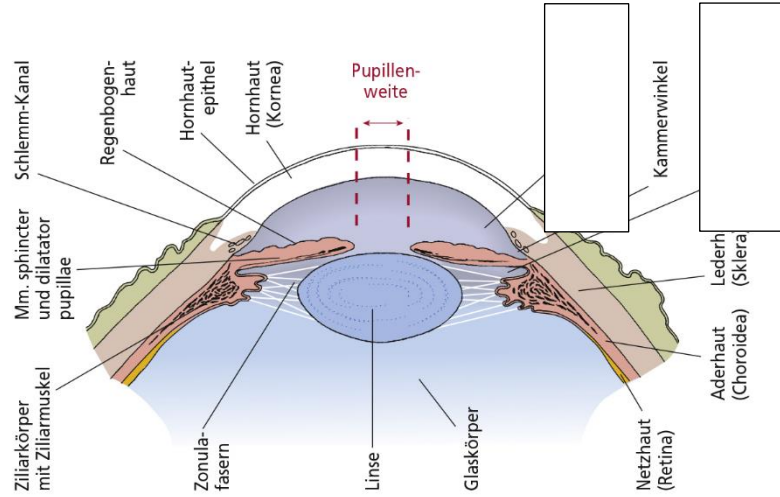
Im fortgeschrittenen Alter nimmt die Sehfähigkeit physiologisch etwas ab. Bestimmte Verhaltensweisen, wie das Bitten nach Vorlesen, Unsicherheiten beim Laufen bzw. Stürze und ein zunehmendes Selbstpflegedefizit, können aber auch auf Augenerkrankungen hinweisen.

\_\_\_\_\_ Veränderungen bei dem Sehvermögen können Hinweise auf Erkrankungen des zentralen Nervensystems oder auf Intoxikation sein.

Demnach ist es in der Pflege von Bedeutung die \_\_\_\_\_ zu erfassen, damit Pflegefachkräfte evtl. daraus resultierende \_\_\_\_\_ abschätzen können. Deshalb sollten in der \_\_\_\_\_ Fragen zum Sehvermögen, zu Veränderungen und zu vorhandenen Hilfsmitteln gestellt werden.

**Anatomie des Auges**

Beschriften Sie die Abbildungen mittels Ihres Anatomiebuches (S. 185 ff. (Kap. 10.6)).

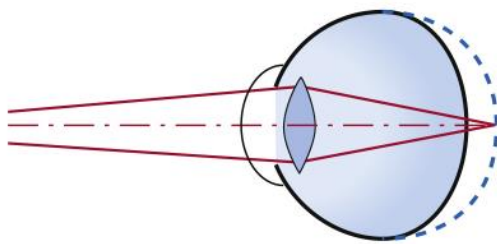


G. Raichle, Ulm/© Elsevier GmbH, München 2016

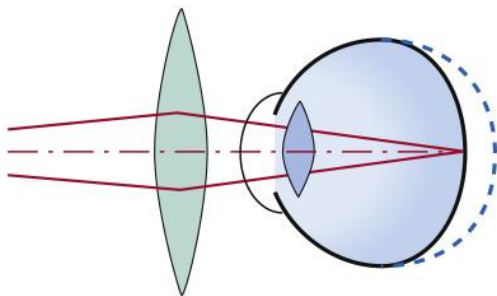
## Hilfsmittel bei Sehstörungen

Herr Dudek und Frau Schulte bekommen beide vom Pflegedienst Augentropfen/Augensalbe. Zusätzlich werden beide mit hoher Wahrscheinlichkeit eine Brille oder Kontaktlinsen besitzen. Diese Sehhilfen kommen bei nachlassender Sehkraft oder bei Erkrankungen des Auges häufig zum Einsatz, um die Seheinschränkung auszugleichen und ein normales Sehen zu ermöglichen. Für besonders ausgeprägte Sehstörungen, bei denen die Betroffenen kaum oder nicht mehr sehen können, gibt es Hilfsmittel, die zumindest teilweise eine Kompensation ermöglichen können (Alltagsgegenstände mit extra große Schrift, Brailleschrift, Screenreader, Hörbücher etc.).

Zum Verständnis zur Wirkung von Kontaktlinsen oder Brillen bei Kurz- oder Weitsichtigkeit ordnen Sie folgende Bilder und Textbestandteile mittels Verbindungslinien korrekt zu. Lesen Sie dafür in Ihrem Anatomie-Buch die Seiten 187 ff.

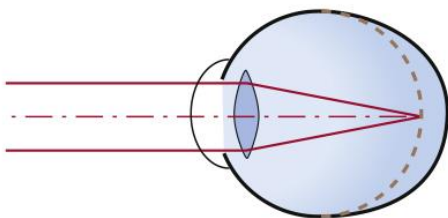


Eine Zerstreuungslinse verlegt das scharfe Bild auf die Netzhaut.



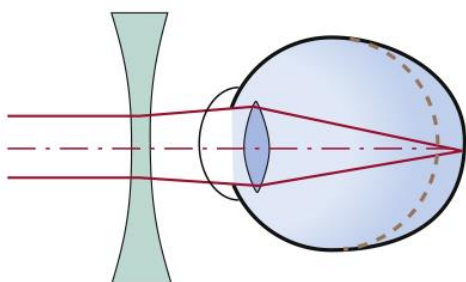
Die Linse ist funktionsfähig, der Augapfel aber zu lang. Das scharfe Bild ferner Objekte liegt vor der Netzhautebene.

Kurzsichtigkeit



Eine Sammellinse verlegt das scharfe Bild auf die Netzhaut.

Weitsichtigkeit



Die Linse ist funktionsfähig, der Augapfel aber zu kurz. Das scharfe Bild naher Objekte liegt hinter der Netzhautebene.

---

Lesen Sie in Ihrem **Pflege Heute** das **Kapitel 35** (S. 1034 ff.) und bearbeiten Sie anschließend die Aufgabenstellungen zu der pflegerischen Versorgung bei Sehstörungen.

*Pflege von Brillen (S. 255 (Kap. 10.6.1)):*

Halten Sie stichpunktartig, kurz und prägnant fest, was Sie bei der Pflege von Brillen beachten müssen:

*Pflege von Augenprothesen (S. 1039 (Kap. 35.1.7)):*

- Prothesenpflege 1x tgl.
- Augenprothese entnehmen
- Augenprothese mit Kochsalzlösung oder Wasser sowie mit einem weichen Tuch reinigen
- Prothese einsetzen

→ Prothesenträger sind meist auch noch im hohen Alter mit der Entnahme und dem Einsetzen der Prothesen versiert

*Pflege von Kontaktlinsen (S. 1038 f. (Kap. 35.1.6)):*

Ordnen Sie die Handlungsschritte dem „Einsetzen“ oder „Herausnehmen“ mittels Verbindungslinien zu und nummerieren Sie die jeweiligen Handlungsschritte anschließend in die richtige Reihenfolge.

**Handlungsschritte  
beim Einsetzen**

**Handlungsschritte  
beim Herausnehmen**

<input type="radio"/>	Linse zwischen Daumen und Zeigefinger greifen
<input type="radio"/>	Kontaktlinse in den Linsenbehälter legen
<input type="radio"/>	Hände gründlich mit Seife reinigen
<input type="radio"/>	Linse auf Augapfel aufsetzen
<input type="radio"/>	Pflegebedürftigen nach richtigem Sitz der Kontaktlinse fragen
<input type="radio"/>	Linse mit nach unten gerichteter Wölbung auf Zeigefinger platzieren
<input type="radio"/>	Kontaktlinse abziehen
<input type="radio"/>	Hände gründlich mit Seife reinigen
<input type="radio"/>	Oberlid nach oben und Unterlid nach unten ziehen
<input type="radio"/>	Pflegebedürftigen zum Blinzeln auffordern
<input type="radio"/>	Kontaktlinsen reinigen
<input type="radio"/>	Oberlid nach oben und Unterlid nach unten ziehen

---

*Verabreichung von Augentropfen und Augensalben (S. 1037 f. (Kap. 35.1.5)):*

Augentropfen und Augensalben sind eine Form der Medikamentengabe und kommt sehr häufig bei Augenerkrankungen zum Einsatz. Aufgrund der Hygiene bekommt jeder Betroffene eigene Tropfen oder Salben.

Bei der Verabreichung von Augentropfen und -salben gelten einige Grundsätze. Ergänzen Sie diese mithilfe Ihres Pflege Heute:

- Pflegebedürftige \_\_\_\_\_
- 
- 
- 
- 
- 
- 
- 
- Unterlid loslassen und Pflegebedürftigen bitten, zu \_\_\_\_\_ -
- Mit sterilem Tupfer überschüssige Medikamentenbestandteile  
\_\_\_\_\_

Herr Dudek leidet aufgrund seines Diabetes Mellitus Typ II an einer proliferativen Retinopathie, eine von vielen Augenerkrankungen.

Befassen Sie sich mit den Kapiteln 35.2 (S. 1041 ff.) sowie 35.5-35.11 (S. 1047 ff.) über ausgewählte Erkrankungen des Auges und schreiben Sie stichpunktartig, kurz und prägnant die wesentlichen Inhalte zu Ursachen, Symptomen, Diagnostik und Therapien in der folgenden Tabelle zusammen.

Augenerkrankung	Ursachen & Symptome	Diagnostik & Therapie
<b>Glaukom (grüner Star)</b>	<u>Ursachen:</u>          <u>Symptome:</u>	<u>Diagnostik:</u>          <u>Therapie:</u>
<b>Katarakt (grauer Star)</b>	<u>Ursachen:</u>          <u>Symptome:</u>	<u>Diagnostik:</u>          <u>Therapie:</u>

Augenerkrankung	Ursachen & Symptome	Diagnostik & Therapie
<b>AMD – altersbedingte Makula- degeneration</b>	<u>Ursachen:</u>          <u>Symptome:</u>	<u>Diagnostik:</u>          <u>Therapie:</u>
<b>Diabetische Retinopathie</b>	<u>Ursachen:</u>          <u>Symptome:</u>	<u>Diagnostik:</u>          <u>Therapie:</u>